

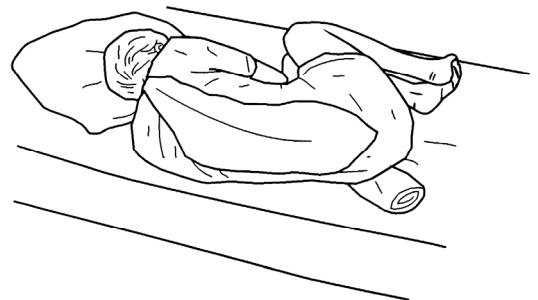
# Epidural Pain Relief for Labor and Delivery

An epidural is often used for pain relief during labor and delivery. A small flexible tube is put in the lower back. Medicine is injected into the tube to provide pain relief in the lower abdomen, legs and birth canal. A special doctor called an anesthesiologist will place the tube in your back.

## How is the procedure done?

- Your nurse will help you stay in the position while the tube is being put in.

- You may be asked to lie on your left side and bring your knees up to your stomach as far as you can. Arch your lower back. A roll will be put under your left hip.

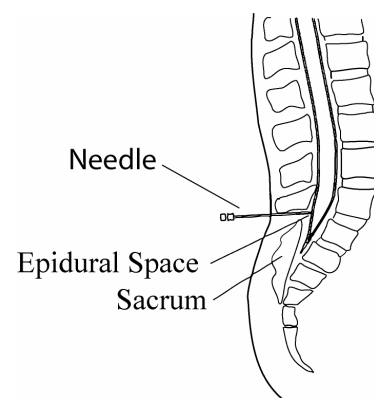


**or**

- You may be asked to sit on the side of your bed and lean over a table to round your back.



- The doctor cleans your lower back.
- A numbing medicine is injected into the lower back. You may feel a sting or burning.



# Anestesia peridural para alívio da dor no trabalho de parto e no parto

A anestesia peridural é usada com frequência para aliviar a dor durante o trabalho de parto e o parto. Um pequeno tubo flexível é colocado na parte inferior das costas. O medicamento é injetado no tubo para proporcionar alívio da dor na parte inferior do abdome, pernas e no canal de parto. Um médico chamado de anestesista colocará o tubo em suas costas.

## Como é feito o procedimento?

- Uma enfermeira a ajudará a ficar na posição enquanto o tubo estiver sendo introduzido.

- Pode ser solicitado que você se deite do lado esquerdo e eleve as pernas o mais próximo possível do estômago. Encurve a parte inferior das costas. Um rolo será colocado em baixo do quadril esquerdo.

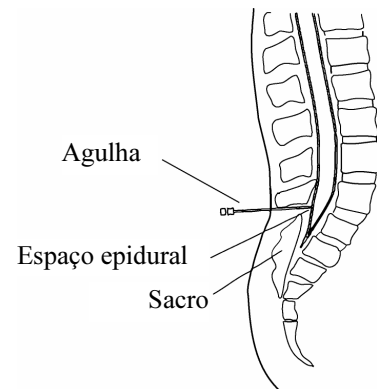


## ou

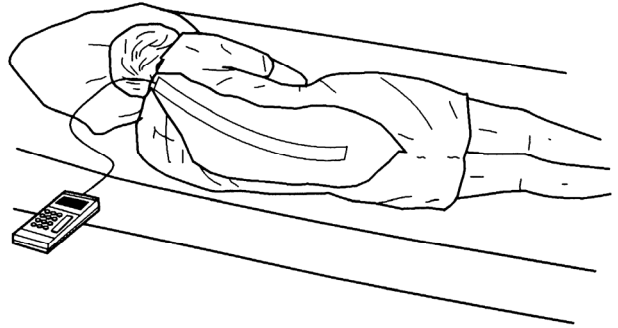
- Pode ser solicitado que você se sente no leito e se incline sobre uma mesa para encurvar as costas.



- O médico limpará a região lombar das costas.
- Um medicamento entorpecente é injetado na parte inferior das suas costas. Você poderá sentir um sensação de formigamento ou queimação.



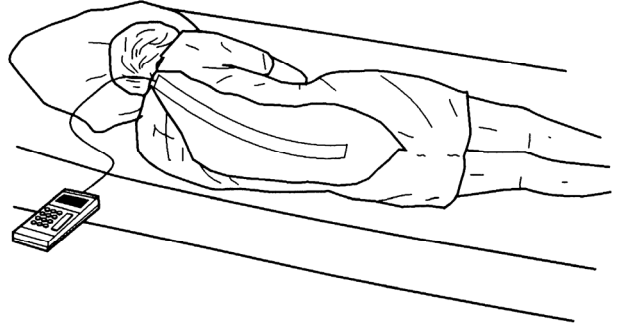
- The staff will ask you to put your chin to your chest and push your back out.
- The doctor puts a needle into the numbed area and positions the tube into the epidural space around your spinal cord.
- Breathe slowly and deeply. Relax and **do not move**. (If you have a contraction, use breathing and relaxation techniques.)
- The needle is removed and the soft tube will stay in your back. Tape will hold it in place.



### **Possible Side Effects**

- Pain relief may vary. Most women get good pain relief from an epidural.
- You will be able to move your legs although they may feel slightly numb. You will be asked to stay in bed.
- An epidural may slow or speed up labor. The amount of medicine can be changed as needed.
- On rare occasions, there is the possible side effect of a headache after delivery.

- Um profissional da equipe pedirá que você encoste o queixo no peito e empurre as costas para fora.
- O médico colocará uma agulha na região adormecida e posicionará o tubo no espaço epidural ao redor da coluna vertebral.
- Respire lenta e profundamente. Relaxe e **não se mexa**. (Se tiver uma contração, use as técnicas de respiração e relaxamento.)
- A agulha será removida e o tubo flexível ficará em suas costas. Um esparadrapo segurará o tubo no lugar.



### **Possíveis efeitos colaterais**

- O alívio da dor pode variar. Na maioria das mulheres, a anestesia peridural proporciona bom alívio da dor.
- Você conseguirá mexer as pernas, embora possa senti-las um pouco adormecidas. Será solicitado que você permaneça no leito.
- A peridural pode retardar ou apressar o trabalho de parto. A quantidade de medicamento administrada pode ser modificada de acordo com a necessidade.
- Em raras ocasiões, existe a possibilidade de dor de cabeça após o parto.

## **When Not to Have an Epidural**

If you have or think you may have any of these conditions, tell your doctor or nurse.

- Bleeding problems
- Infection in the lower back area
- Previous lower back surgery
- Blood pressure problems
- Nerve problems
- Drug abuse

**Talk to your doctor or nurse if you have any questions or concerns.**

## **Quando a peridural não é indicada**

Se você tiver ou achar que tem um dos problemas abaixo, converse com seu médico ou enfermeira.

- Problemas de sangramento
- Infecção na região lombar da coluna
- Cirurgia lombar
- Problemas de pressão arterial
- Problemas de nervos
- Abuso de drogas

**Converse com o médico ou enfermeiro em caso de dúvidas ou preocupações.**

8/2007. Developed through a partnership of Mount Carmel Health, Ohio State University Medical Center, and OhioHealth, Columbus, Ohio. Available for use as a public service without copyright restrictions at [www.healthinfotranslations.org](http://www.healthinfotranslations.org).

Epidural Pain Relief for Labor and Delivery. Portuguese.